

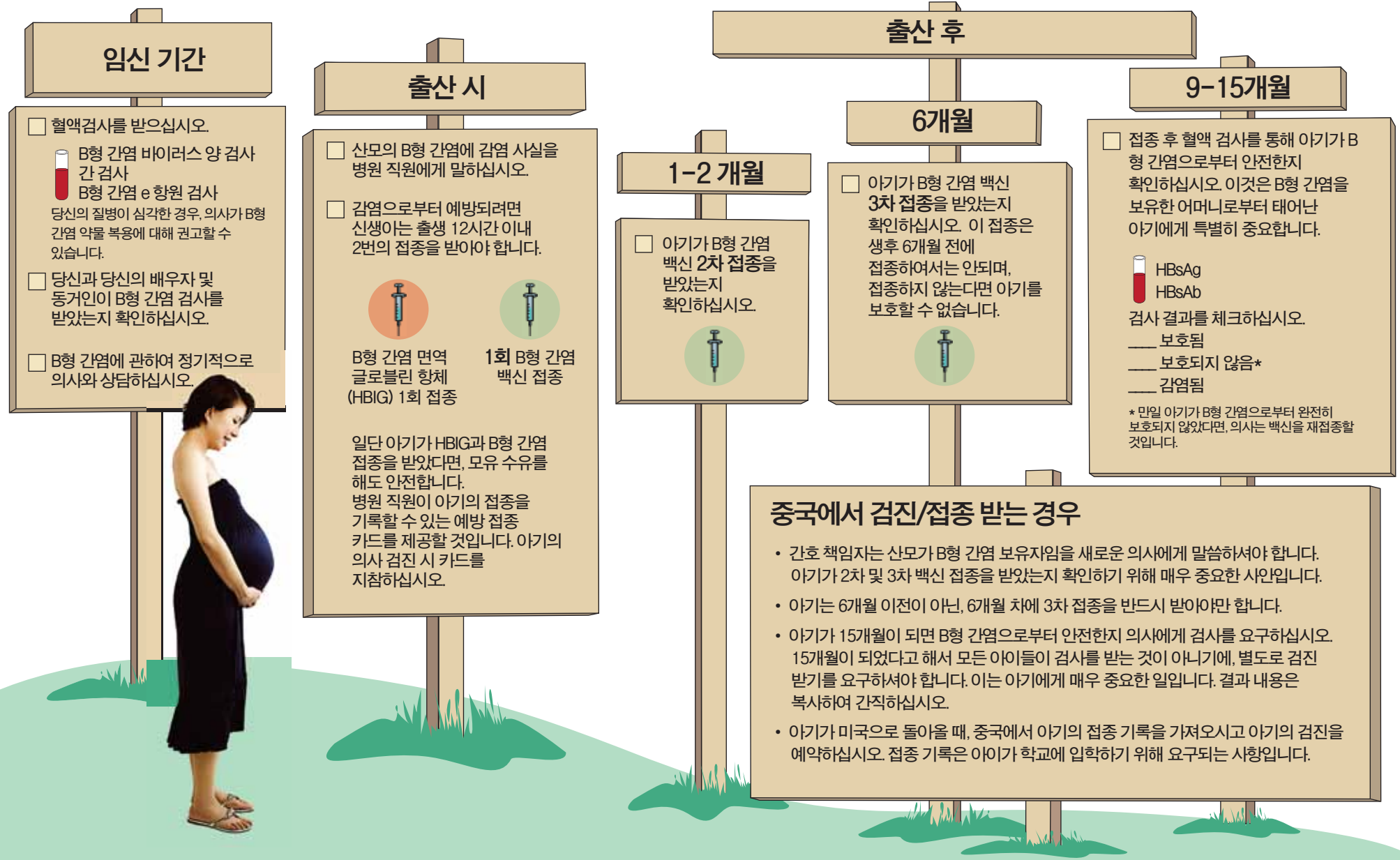
당신이 B형 간염에 감염되었다면,
아기를 보호하십시오



당신이 B형 간염에 감염되었다면, 아기를 보호하십시오.


여러분의 치료 및 아기의 치료 상태를 파악할 수 있도록 이 차트를 이용하세요.

당신이 만일 B형 간염에 감염되었다면, 출산시 바이러스는 혈액을 통하여 신생아에게 전염될 수 있습니다. 그렇게 되면 아기는 평생 심각한 질환을 안고 살아야 합니다. 감염을 예방하기 위해서, 아기가 예방 접종을 받았는지 확인하십시오. 또한, B형 간염을 치료하고 간 손상을 피하기 위해서 정기적으로 의사와 상담하십시오.



임신 기간

혈액검사를 받으십시오.

 B형 간염 바이러스 양 검사
간 검사
B형 간염 e 항원 검사
당신의 질병이 심각한 경우, 의사가 B형 간염 약물 복용에 대해 권고할 수 있습니다.

당신과 당신의 배우자 및 동거인이 B형 간염 검사를 받았는지 확인하십시오.

B형 간염에 관하여 정기적으로 의사와 상담하십시오.



출산 시

- 산모의 B형 간염에 감염 사실을 병원 직원에게 말하십시오.
- 감염으로부터 예방하려면 신생아는 출생 12시간 이내 2번의 접종을 받아야 합니다.



B형 간염 면역 글로블린 항체 (HBIG) 1회 접종



1회 B형 간염 백신 접종

일단 아기가 HBIG과 B형 간염 접종을 받았다면, 모유 수유를 해도 안전합니다. 병원 직원이 아기의 접종을 기록할 수 있는 예방 접종 카드를 제공할 것입니다. 아기의 의사 검진 시 카드를 지참하십시오.

출산 후

1-2 개월

아기가 B형 간염 백신 2차 접종을 받았는지 확인하십시오.



6개월

아기가 B형 간염 백신 3차 접종을 받았는지 확인하십시오. 이 접종은 생후 6개월 전에 접종하여서는 안되며, 접종하지 않는다면 아기를 보호할 수 없습니다.



9-15개월

접종 후 혈액 검사를 통해 아기가 B형 간염으로부터 안전한지 확인하십시오. 이것은 B형 간염을 보유한 어머니로부터 태어난 아기에게 특별히 중요합니다.



HBsAg
HBsAb
검사 결과를 체크하십시오.

- ___ 보호됨
- ___ 보호되지 않음*
- ___ 감염됨

* 만일 아기가 B형 간염으로부터 완전히 보호되지 않았다면, 의사는 백신을 재접종할 것입니다.

중국에서 검진/접종 받는 경우

- 간호 책임자는 산모가 B형 간염 보유자임을 새로운 의사에게 말씀하셔야 합니다. 아기가 2차 및 3차 백신 접종을 받았는지 확인하기 위해 매우 중요한 사안입니다.
- 아기는 6개월 이전이 아닌, 6개월 차에 3차 접종을 반드시 받아야만 합니다.
- 아기가 15개월이 되면 B형 간염으로부터 안전한지 의사에게 검사를 요구하십시오. 15개월이 되었다고 해서 모든 아이들이 검사를 받는 것이 아니기에, 별도로 검진 받기를 요구하셔야 합니다. 이는 아기에게 매우 중요한 일입니다. 결과 내용은 복사하여 간직하십시오.
- 아기가 미국으로 돌아올 때, 중국에서 아기의 접종 기록을 가져오시고 아기의 검진을 예약하십시오. 접종 기록은 아이가 학교에 입학하기 위해 요구되는 사항입니다.



CHARLES B. WANG
COMMUNITY HEALTH CENTER
찰스 B. 왕 커뮤니티 건강 센터

General Info Line / 일반 문의
(212) 226-8339

Website / 웹사이트
www.cbwchc.org

268 Canal Street, New York, NY 10013

Internal Medicine / 내과

(212) 379-6998

Women's Health / 여성 건강

(212) 966-0228

125 Walker Street, 2/F, New York, NY 10013

Pediatrics & Adolescent Health / 소아과 및 청소년 건강

(212) 226-3888

Teen Resource Center (TRC) / 青少年資源中心

(212) 226-8866 ext. (內線) 5209

Dental / 치과

(212) 226-9339

136-26 37th Avenue, Flushing, NY 11354

Internal Medicine / 내과

(718) 886-1200

OB/GYN / 산부인과

(718) 886-1287

Pediatrics / 소아과

(718) 886-1222

Health Education Department / 보건교육과

(212) 966-0461

Social Work Department / 社工部

Chinatown / 華埠 (212) 226-1661

Flushing / 法拉盛 (718) 886-1212

The Charles B. Wang Community Health Center encourages electronic or print redistribution of this material for non-profit purposes, provided that you acknowledge this material as the health center's work product. Unauthorized, for profit redistribution is not allowed.

The content of this brochure has been reviewed by clinical staff. The content is not a substitute for professional medical advice. See your doctor if you have questions about a medical condition.

찰스 B. 왕 커뮤니티 건강 센터는 비영리적인 목적으로 전자 또는 인쇄물의 배포를 권장하고 있으며, 본 자료는 건강 센터의 상품으로서 인정되어 여러분께 제공됩니다. 무단, 영리 목적으로 재배포 사용될 수 없습니다.

이 브로셔의 내용은 의료진에 의해 검토되었습니다. 본 자료는 전문 의료 조언을 대신할 수 없습니다. 의학적 상태에 관한 궁금한 사항은 의사와 상담하십시오.